

Bouwlift

Kritisch kijken naar verankering.

Paul Engels

Uitvoerder Stephen bij 't Vuur van Reco (r) volgt nauwgezet de verrichtingen van Aboma-inspecteur Ad van den Bogaart.

Een personen/goederenlift wordt normaliter keurig volgens de regels opgebouwd en gekeurd op de bouwplaats. Essentieel daarbij is de verankering. Het is veilig totdat er tijdens het werk een schoor in de weg zit en men die even losdraait en vervolgens niet terugplaatst. Of we het nu vragen aan keuringsinstantie Aboma, materieelverhuurder Reco of Bouwen Aannemingsmaatschappij Van Zanten Vlaardingen, al deze partijen noemen de verankering van de bouwlift aan het 13 verdiepingen hoge flatgebouw in Vlaardingen als een belangrijk én zorgelijk aandachtspunt. Niet dat het beslist fout dreigt te gaan, maar de ervaring leert dat op bouwplaatsen bij tijd en wijle een hinderlijke verankering wordt losgedraaid. Inspecteur Ad van den Bogaart van Aboma: "Bij de opstelling van dit type lift worden de voorschriften goed nageleefd en onafhankelijk gecontroleerd door Aboma. Om de paar meter moet de lift zijn verankerd. Dat is heel belangrijk voor de veiligheid. Niemand wil hebben dat een lift omvalt, zeker niet als er mensen in staan."

Stephen bij 't Vuur is uitvoerder buitendienst technisch materieel bij verhuurder Reco uit Koudekerk aan den Rijn. Hij heeft 12 jaar lang liften gebouwd en zorgt er nu voor dat de opbouwploeg conform het plan en de berekeningen een lift opstelt. "Wij zeggen tegen de jongens die opbouwen: 'Je kunt lachen als je op de grond staat, maar moet serieus zijn zodra je een lift opbouwt.' Het mag geen routineklus worden. Elke opbouw is anders. Bij deze flats was het lastig dat het eerste balkon verder uitkraagt dan de overige balkons. Dan moet je de lift tegen dat eerste balkon bouwen en bij de volgende verdiepingen een overbrugging met doorloopsteigers realiseren tussen lift en galerij. Dat betekent dus weer extra verankeringen en schoorconstructies. Als later zo'n schoor in de weg zit als de bouwvakkers een verdieping moeten renoveren, is het verleidelijk om hem even weg te halen. Maar let wel, die paar simpele bouten betekenen het verschil tussen veilig en onveilig. Een ongeluk zit in een klein hoekje en bij zo'n schoorverankering in een klein driehoekje..."



Remmen, valbeveiliging, kabels, tandwielen of beugels, niets ontkomt aan Ad's kritische blik.

Oog voor veiligheid

Reden temeer voor de aannemer om daar extra op te letten. Uitvoerder Chris Prins van Van Zanten Vlaardingen heeft oog voor veiligheid: "Bij een klein project stellen wij een bouwlift vaak zelf op, maar bij zo'n hoog flatgebouw laten wij dat over aan een partij als Reco, waarbij de verplichte opstellingskeuring in de regel door Aboma wordt verzorgd. We willen gewoon dat naar alles goed gekeken is en de lift betrouwbaar en veilig functioneert." In Vlaardingen blijven de bewoners gewoon

De personen/goederenlift in Vlaardingen bevat door het verder uitkragen van het eerste balkon extra verankeringen en schoorconstructies.

in de flat wonen tijdens de renovatiewerkzaamheden, dus moet er extra op gelet worden dat niemand zomaar op de steigers of in de lift kan komen. Een goed gebruik van de lift door bouwvakkers, ook die van onderaannemers, wordt door Prins nauwlettend in de gaten gehouden. "Als het maximumgewicht 800 kg is, moet men niet meer naar boven willen hijsen. Het eigen lichaamsgewicht telt trouwens ook mee. Het is natuurlijk donders makkelijk om zo'n lift even snel te gebruiken voor iets waar die niet voor geschikt is. Hij

informatie

Aboma
Ede
T +31 (0)318 69 19 20
www.aboma.nl

Reco
Koudekerk a/d Rijn
T +31 (0)71 341 91 20
www.reco.eu

Van Zanten
Vlaardingen
T +31 (0)10 434 34 33
www.vanzantenbouw.nl

Tips van de inspecteur

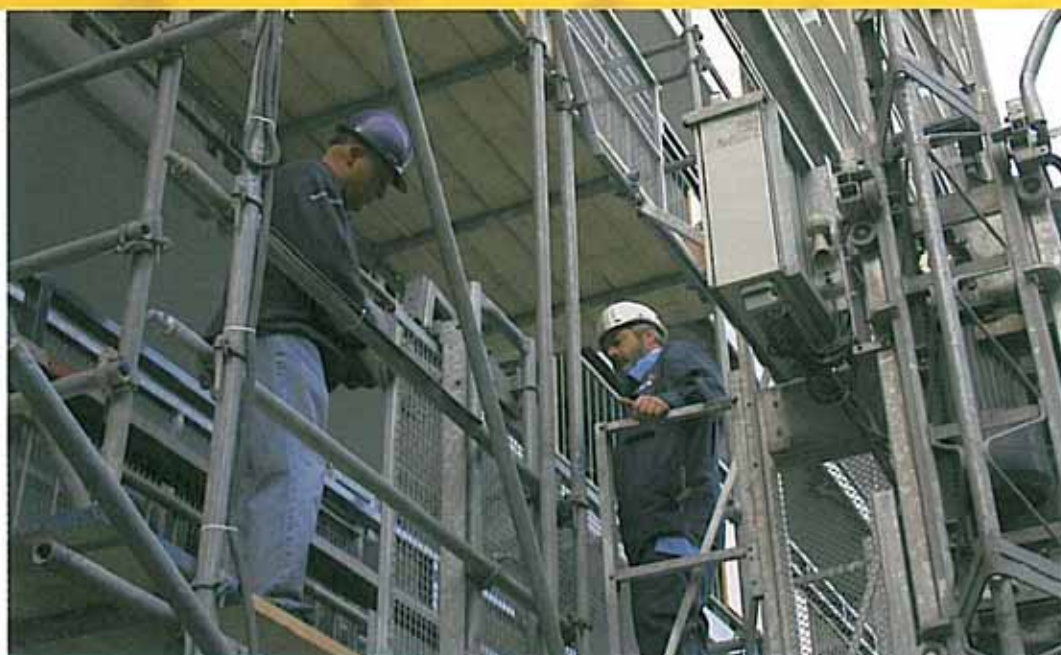
Waar op te letten bij de opstelling en gebruik van een goederen/personenlift?

Een greep uit de eisen:

- Vlakke en draagkrachtige ondergrond
- Stempels geheel uitschuiven
- Juiste verankering
- Plaatsing op minimaal 5 m van toegangen tot de bouw
- Geen bediening vanaf platform
- Bedieningsknoppen zowel beneden als bij laad- en losplaatsen
- Voor grote hefhoogten worden tandheugelliften aanbevolen
- Platform moet zijn voorzien van hekwerken of leuning
- Elektrische installatie moet zijn beveiligd tegen het omkeren van de fasen
- Max. toelaatbare belasting van platform moet duidelijk zijn aangegeven
- Bediening uitsluitend door geïnstrueerde personen vanaf 18 jaar
- Bouwlift mag niet onbeheerd worden achtergelaten
- Voor personenvervoer gelden extra voorschriften

staat er immers toch. Ik zorg er altijd voor dat veiligheid op de bouwplaats van iedereen aandacht krijgt, van het gebruik van persoonlijke beschermingsmiddelen tot het aanmelden van personen. Veilig aan de slag, dat is ons motto."

Inspecteur Ad van den Boogaart van Aboma kent na 18 jaar materieelkeuringen en adviezen onderhand zijn pappenheimers. Hij weet waar hij op moet letten als hij zoals bij dit project in Vlaardingen aan de bak moet om zowel de periodieke keuring als de opstellingskeuring van de personen/goederenlift uit te voeren. "Bij de meeste partijen weet je dat zij zaken serieus aanpakken, maar dat betekent niet dat je dan een keuring even tussen neus en lippen door kunt doen. Als de lift 5 cm verkeerd staat opgesteld, dan kloppen alle berekeningen niet meer. Je kunt zo'n verankerde lift feitelijk maar in één keer goed neerzetten. In het algemeen zijn het materieel en de opstelling zodanig in orde dat je ze kunt goedkeuren, van de honderd machines zijn er een paar met echte tekortkomingen. Zaken die niet kloppen zijn veelal in overleg met de ver-



huurder direct op te lossen. Aboma heeft natuurlijk een hoop kennis in huis, die wij niet alleen gebruiken om iets goed of af te keuren, maar ook om adviezen te geven en tijdens een keuring bij te sturen zodat de situatie veilig wordt."

Uitvoering controleren

Van den Boogaart ziet dat veiligheid van dit type personen/goederenlift de laatste jaren sterk is toegenomen. "Dat komt door de kwaliteitssystemen van zowel de leveranciers als aannemers. Daar zit veel aandacht voor materieel en veiligheid in. Dan nog moet de bouwlift wettelijk onafhankelijk worden gekeurd. Alles moet werken: remmen, valbeveiliging, kabels, tandwielen, beugels. Verder moeten alle hekwerken goed sluiten, anders blokkeert de lift. Vervelend als iemand anders net de lift wil gebruiken. Al die onderdelen worden tijdens zo'n keuring uitvoerig gecontroleerd. Je kunt zelfs niet zomaar een paar bouten vergeten." De Aboma-inspecteur weet ook dat verhuurders hun spullen goed voor elkaar willen hebben. "Op het moment dat het materieel niet goed wordt onderhouden en de lift veel storingen vertoont, moeten zij elke keer komen opdagen. Dat loont niet." Stephen bij 't Vuur bevestigt: "Elke keer als een personen/goederenlift uit de verhuur terugkomt, checken wij alle onderdelen. Je kunt aan het gebruik zien of er zorgvuldig mee is omgesprongen. Komt die terug met een verbogen hekwerk of zijn daar gaten in geknipt, dan weet je dat de lift niet correct is gebruikt en checken wij hem extra. Veiligheid van het materieel is ons bestaansrecht." De lift in



Tussen galerij en lift is met doorloopsteigers een overbrugging gemaakt.

Uitvoerder Chris Prins van Van Zanten Vlaardingen.

Vlaardingen ziet er goed uit. Er wordt ter plekke een oplossing gevonden voor een vraagstuk van de aansluiting tussen lift en doorloopsteiger, mede dankzij de kennis van de inspecteur. Aboma en Reco komen gezamenlijk uit de benodigde aanpassingen. Bij 't Vuur: "Door het uitkragende balkon en de noodzakelijke hulpconstructie wijk je bij dit project af van de standardsituatie. Terecht dat Aboma kijkt of wij dat goed hebben opgelost. De lift is keurig volgens de voorschriften na 8 meter verankerd en vervolgens elke 6 meter. Het klopt bij deze lift, maar het moet ook kloppen bij een volgende lift. Ook al word je soms uitgedaagd door de klant die een verankering liever niet in het beton wil hebben of die ene schoor op die plek. Zo werkt het niet bij bouwliften." ◻